



IIDA MUNICIPAL HOSPITAL NEWS

飯田市立病院

News

No. 96  
2025. New year



2p 年頭所感

3p がん相談支援センターからのお知らせ  
社会保険労務士による相談会

4p 5p ねっとわーく

宮下歯科医院  
久田小児科医院  
クリスマスコンサート開催

6p 7p 話題の広場

感染症対策について  
面会について  
骨密度検査装置について  
国民保護訓練について

8p レントゲン博士の独り言  
患者さんの声  
新任医師の紹介

## 雪の杵原学校

### 飯田市立病院 基本理念

私たちは、地域の皆さんの健康を支え信頼される医療を実践します

### 飯田市立病院 基本方針

- ①私たちは、安全・安心で良質な医療を提供します
- ②私たちは、患者さん中心の医療を実践します
- ③私たちは、地域の保健、医療、介護、福祉機関と密接に連携します
- ④私たちは、教育・研修機能を高め、医療水準の向上とともに、職員が誇りややりがいの持てる職場をつくります
- ⑤私たちは、公立病院として、よりよい医療を提供し続けるために、健全な経営に努めます

### 飯田市立病院 理念行動指針

私たちは、誠意 熱意 創意 をもって医療を実践します

# 年頭所感



飯田市立病院 院長  
新宮 聖士

令和7年の年頭に当たり、謹んで新年のご挨拶を申し上げます。

昨年も相変わらず世界情勢は不安定で、各地で紛争が絶えず、また主要国で実施された国政選挙では、与党がことごとく敗れました。わが国も少数与党となり、難しい政権運営を強いられそうです。昨年は、自国第一主義、極右、分断、格差等、あまり穏やかでないフレーズをマスメディアで見聞きすることが多い年でした。

このように混沌とした世の中ではありますが、皆さまにおかれましては健やかに新年をお迎えのこととお慶び申し上げます。

さて、医療界も混沌としています。2040年を見据えた地域医療構想、医師偏在(地域、診療科)の対策、医療従事者不足の対策等、超高齢化社会に突入したわが国では、今後の医療・介護に関する課題が山積しています。自院第一主義なんて言うていただけません。二次医療圏全体、県全体、そして国全体でこれらの課題に真剣に取り組まないと医療崩壊に繋がりがかねません。

2025年にこれらの課題に対して、当院としてできることを考えてみました。

2040年を見据えた地域医療構想では、より厳格な医療機関の役割分担が求められます。医療ニーズの変化と医療人材不足により、急性期病床を減らす、あるいはより人員配置の緩やかな入院料に変更する病院が増えています。飯伊医療圏全体から見ても、当院は地域包括ケア病棟を廃止し、高度急性期、急性期に特化した病院にした方が望ましいと考えます。そのためには、状態の安定した入院患者さんは早期に自宅退院(通院治療、かかりつけ医への逆紹介)、もしくは近隣の病院に転院していただく円滑な連携システムの構築が必要です。

医師偏在につきましても、残念ながら当院だけで太刀打ちできるものではありません。長野県全体の医師偏在指標は219.9(基準値：医師少数都道府県228.0以下)で、全国36位の医師少数県となっており、県内10の2次医療圏のうち4医療圏が医師少数区域(上小155.2、上伊那167.2、飯伊164.4、木曾162.3 基準値：医師少数区域179.3以下)に位置付けられています。医師偏在指標とは、現在・将来人口を踏まえた医療ニーズに基づき、地域、診療科、入院・外来ごとの医師の多寡を統一的・客観的に把握できる医師偏在の度合いを示す指標です。飯伊医療圏は医師少数区域であり、当院の医師数も地域中核病院としてはけっして充足しているとは言えません。また、常勤医師は高齢化しており、それに代わる中堅どころの医師の赴任が望まれます。そこで、当院へ医師を派遣していただいている信州大学の教授の同意が得られた診療科においては、当院のホームページやインターネット上の医師募集サイトで医師を公募して、医師の確保に努めています。長野県としては、医師の確保・偏在是正施策を推進するため、①県内で勤務する医師の確保 ②医師養成体制の充実 ③地域偏在の是正 ④診療科偏在の是正 ⑤医師の勤務環境の改善 の5項目を柱として取り組むとのことですが、十分な成果を期待したいところです。将来的に医師の偏在が是正されないようであれば、病院間での診療科の集約化も検討せざるを得ないと思われれます。

医師以外の医療・介護に携わる医療従事者の不足も深刻です。飯伊医療圏の多くの医療・介護・福祉機関は、DXの推進、タスクシフト/シェアによる業務の効率化、ICT(ism-Link)の活用による地域医療連携の推進で対応しています。当院としては、本年も地域に職員が出向き、地域住民の健康増進を目指し、出前健康講座を行います。健康寿命を伸ばすことができれば、医療・介護サービスを必要とする高齢者の増加を抑制することに繋がり、結果的に医療従事者不足の対策になります。また、地域住民の健康増進ならびに地域の小中学生、高校生に医療職に関心を持ってもらうことを目的として、病院祭を開催したいと考えています。それがきっかけで一人でも多くの若者が医療職に進んでもらえれば、将来的な医療人材の確保に繋がることも期待できます。

医療界にはまだまだ多くの取り組むべき課題が山積しています。医療崩壊を防ぐためには、私たち医療従事者一人一人がこれらの課題を共有し、焦らず、地道に、しかし、危機感を持って取り組むことが求められています。明るい未来を信じて、本年もどうぞよろしく願いいたします。

# がん相談支援センター からの お知らせ

## がんサロン結の「ミニ講座」の内容を募集します!!

### がんサロン結とは…

がん患者さんやそのご家族、医療福祉関係者などが、療養上の悩みや不安、体験などを気軽に語り合う交流の場です。医療スタッフによりミニ講座も毎回実施しています。 毎月第1水曜日 15:00~16:00に開催中。

2024年2月5日(水)	がんと口腔ケアについて	歯科衛生士
3月5日(水)	ストレスとの付き合い方	公認心理師

「こんな職種から話を聞いてみたい」  
「がんのこの分野について知りたい」など

ご要望がございましたら**がん相談支援センター**までご連絡ください!

相談無料  
秘密厳守  
匿名OK

ご相談のご予約・お問い合わせは…

《飯田市立病院 がん相談支援センター》

受付時間 平日 8:30~17:15 直通電話 0265-21-2010

FAX 0265-21-1236 メール gansoudan@imh.jp

場所 130 がん診療・緩和ケアセンター 内



がんに関するさまざまな悩み、がん専門相談員と一緒に考え、  
解決のお手伝いをいたします。お気軽にご相談ください!

## がん患者さん・そのご家族様に向けた 「社会保険労務士による相談会」やっています!!

就労問題や社会保険を専門とする社会保険労務士による就労相談を実施しています。

### これまでの相談例

- 今後仕事を継続すべきか、辞めるべきか悩んでいる。  
辞めた場合の補償制度を知りたい。  
→失業保険、傷病手当金、障害年金 など
- 治療で仕事を休むけど、休職中のお金が心配…。  
→傷病手当金の受給、障害年金の申請 など
- 会社を退職するけど、退職後の健康保険はどれを選択すればいい?  
→選択肢の提示、各健康保険のメリット・デメリットの説明 など
- 障害年金ってがんでも申請できるの?  
→申請の基準、申請方法などの説明 など



どんなことを  
相談していいの?

がんになったことで仕事を休職・退職せざるを得なかったり、復職する際の時期や体調に不安を抱くことは少なくありません。状況を一緒に整理し、安心して治療に臨めるよう支援いたします。



日 時：毎月第3水曜日 13:30~16:30 おひとり1時間ほど

場 所：130番 がん診療・緩和ケアセンター内 面談室

- 予約優先となります。事前にご連絡ください!
- 相談無料



### 宮下歯科医院(松川町)

- 診療科目 歯科
- 院長 宮下 俊弘
- 所在地 〒399-3303 下伊那郡松川町元大島3265-2
- 電話番号 0265-36-6161
- 往診 可
- 駐車場 あり



診療時間	月	火	水	木	金	土	日	祝
9:00~12:30	○	○	○	○	○	○	休	休
14:30~18:30	○	○	○	○	○	休		

### 【歯科医院紹介】

飯田市立病院の先生方、スタッフの皆様には日頃より、歯科医院からの紹介患者様の対応、また周術期の患者様を紹介していただき、大変お世話になっております。特に歯科・口腔外科の先生方、スタッフの皆様には難症例の対応、大変感謝しております。また、「糖尿病療養指導士育成研修会」には講師としてお招きいただきましてありがとうございました。

当院は平成5年6月に開院して早31年が経過しました。患者様、スタッフの皆様、技工士の方々、歯科材料店の皆様他、医院に関わる全ての方々から「いい歯医者だね」と言っていただけの歯科医院をスタッフの皆様と一緒に目指しています。特に予防には力を入れており、歯科衛生士5名、歯科助手2名と共に「お口の健康から身体の健康へ」健康寿命の延伸に少しでもお力になればと思います。

飯田下伊那地区基幹病院の飯田市立病院の皆様とは「医科歯科連携」のキーワードのもと、今後とも大変お世話になりますが、どうぞよろしく願いいたします。



宮下院長(中央)とスタッフの皆様

## クリスマスコンサートを開催しました

12月25日にクリスマスコンサートを開催しました。

飯田市立病院ボランティアの会のメンバーが、合唱・合奏 計6曲を披露しました。

右のQRコードから当日の様子を見ることが出来ます。ぜひご覧ください。



## 登録医とは…

共同診療、検査機器の利用、研修参加などを一緒に行って、より良質な医療を地域の皆様に提供するため、協力いただいている医療機関です。

# 久田小児科医院



- 診療科目** 小児科・皮膚科・内科
- 院長** 久田 研      **前院長** 久田 俊和
- 所在地** 〒395-0045 飯田市知久町4-1239
- 電話番号** 0265-22-0379
- 駐車場** あり



診療時間		月	火	水	木	金	土	日	祝
診療・予防接種	8:30~12:00	○	○	○		○	○		
予防接種専用	13:30~14:00	○	○	○	休	○	/	休	休
診療・予防接種	14:00~17:15	○	○	○		○	※		

※土曜日午後の診療時間は13:30~15:00(Web予約の方優先)

## 【子供たちの健やかなる成長のため】

当院は終戦まもなくこの地に開設され、かれこれ80年になろうとしています。平成6年に医院を継承した前院長は、30年近く飯田下伊那の地域医療に尽くしてきました。少子高齢化に伴い閉院する医院も散見されるなか、現院長が3代目として令和6年に医院を引き継ぎました。20年ほど順天堂大学で小児医療や新生児医療に携わってきましたが、これからは、前院長の思いをつなぎ、子供たちの未来のため、そして地域医療のため貢献してまいります。

ねっとわーく[登録医紹介]に当院を紹介いただくのは、2008年の飯田市立病院News(No.28)以来の2度目、17年ぶりです。前院長の「病院らしくない建物」にしたいという思いから、暖色系の壁の色と温もりの感じられる木の壁を取り入れた医院ですが、25年以上が経過しても古びることなく、さらに温かみが増したようにも感じます。1度目の記事にも当時のスタッフの写真が掲載されていますが、1名の定年退職の入れ替えを除いて、今でも顔ぶれは同じです。今までも、そして、これからも変わることなく、地域に根差した「温もりのあるホームドクター」を目指してまいります。今後とも宜しくお願い致します。



久田院長(前列中央右)・前院長(後列左端)とスタッフの皆様



今年度は例年に比べインフルエンザが大流行し、また新型コロナウイルス感染症の増加も見られています。どちらの感染症も、発熱や頭痛、体のだるさ、せき、のどの痛みなどの風邪症状があり、症状からの判断は難しいです。急な高熱や症状が重いときには、早めに医療機関を受診してください。

インフルエンザも新型コロナウイルスも飛沫感染(せきなどの飛沫が口や目などの粘膜に入る)や接触感染(ウイルスが付いた環境に触れた手で、目や鼻、口などの粘膜に触れる)でうつります。

人混みではマスクを着用したり、目や鼻、口などに手が触れる前や食事の前には手指衛生をするなど、感染予防に心がけてください。普段から栄養バランスの取れた食事や睡眠をしっかりととり、体の抵抗力を高めておくなど、健康管理に心がけてください。また、室内では1時間に1回を目安に換気し、こまめに空気を入れ替えることも重要です。



## ご家族の皆様へ「面会について」

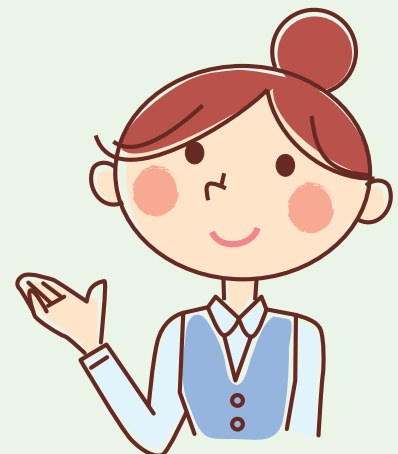
当院では、感染対策ならびに防犯上、面会を含む院内への立ち入りを制限しています。

- 面会は緊急連絡先に登録のある方3名までに限ります。
- 面会時間は、14:00~17:00の間で15分以内、原則デイルーム利用となります。
- 面会時は必ず「家族証」の提示をお願いします。
- 必ずマスクを着用し、手指消毒を行ってください。
- 面会時の飲食は禁止です(デイルームを含む)。
- 以下の方は原則面会できません。

ご家族(緊急連絡先に登録のある方)以外の方

ご自身や同居のご家族に1週間以内に37℃以上の発熱、せき、のどの痛み、吐き気、嘔吐、発疹、目が赤いなど体調不良のあった場合

- 入退院時の入館も3名までとなります。
- 感染症の拡大状況によって、さらに制限する場合があります。
- 救急病棟、ICU、周産期センターについては、各病棟にお尋ねください。



# 骨密度測定検査装置が新しくなりました

2024年12月に骨塩定量検査(骨密度を測定する検査)装置を新しくしました。

当院では放射線を使用したDEXA法(2重X線吸収測定法)という方法で検査を行っています。エネルギーの異なる2つのX線を測定する部位に照射し、骨や軟部組織を通過した際にそれぞれのX線がどの程度吸収されるかを測定し骨密度を出します。

今回の新しい装置では、TBS(海綿骨スコア)解析が出来る様になりました。骨塩定量検査では骨の中に含まれるカルシウムやリンなどのミネラル成分の割合を測定して骨密度(骨の強さ)としていましたが、新たに解析することが可能になったTBS解析では、骨の中にある海綿骨の骨梁の数・間隔(家でたとえると柱の質、数、筋交い)を骨質として評価をします。

海綿骨はスポンジのような網目状の構造で、骨粗鬆症になると骨梁の数が減り、間隔が粗くなりスポンジの構造がスカスカになって骨がもろくなる事で骨折しやすくなります。

骨塩定量とTBSで海綿骨の状態評価を併用することで骨折のリスクをより正確に把握する事ができるようになりました。

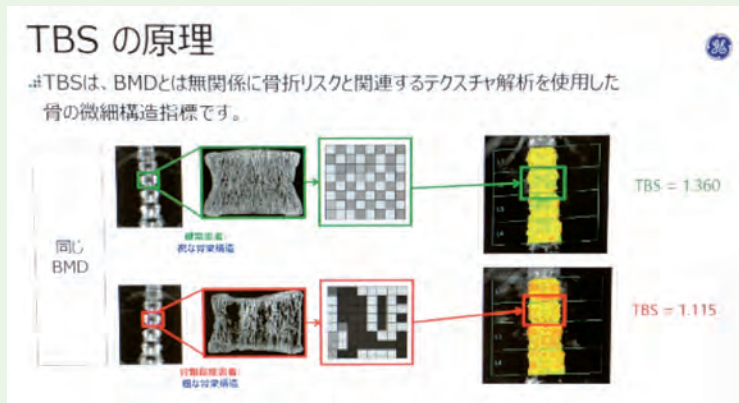


図)骨塩定量の値(BMD)が同じであっても骨微細構造指標(TBS)には違いを認める場合があります。

# 国民保護訓練について

2024年11月7日に、飯田市で国民保護訓練が開催されました。国民保護訓練とは、有毒な化学物質・生物兵器によるテロのように、突然発生する武力攻撃に対して、的確、かつ、迅速に住民保護の措置を実施する国主導の訓練です。飯田市立病院はこの地域の災害拠点病院であり、このような特殊な状況への対応訓練も行っています。

今回は、飯田市総合運動公園でサリン散布による多数の傷病者が発生する事案と、爆破未遂事件が発生したという想定で訓練をしました。市立病院では、事案の早期覚知訓練、院内災害対策本部の設営訓練、化学剤の除染を含む多数傷病者の受け入れ訓練、災害医療支援チーム(DMAT)との連携訓練を行いました。ゲートコントロール(※)や、除染用の特殊なテントを使用して除染処置を行うなど、通常の防災訓練とは異なる過程が発生することが特徴的でした。

今回のような大規模な訓練で、情報共有の重要性を改めて認識するとともに、職員一同国民保護に対する理解が深まりました。引き続き、地域の特殊災害に対する意識の向上につなげていきたいと思っております。

救急科副部長 坂本 広登



※ゲートコントロール：敷地や建物の入り口で、汚染の可能性のある患者を識別し、待機場所や脱衣場所へ誘導する活動。



近頃の「かかりつけ医」を持ちましょう。市立病院へ初診で受診される際には、かかりつけ医からの紹介状をお持ちください。



## 超音波検査について②

秋号に引き続き、超音波(エコー)検査についてお話しさせていただきます。今回は甲状腺エコー(体表領域)、下肢静脈エコー(血管領域)についてご紹介いたします。

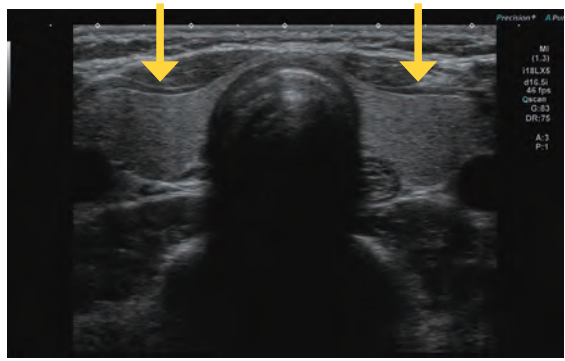
### ○甲状腺エコー

甲状腺エコーの際には仰向けで、首がのびるように寝ていただきます。これは首全体を広く観察するためです。高齢の方や首の疾患(頸椎症や脊柱管狭窄症など)がある方は苦痛のない範囲で検査を行います。甲状腺の大きさ、内部の状態、腫瘍の有無、周囲のリンパ節が腫れていないかなどを観察します。

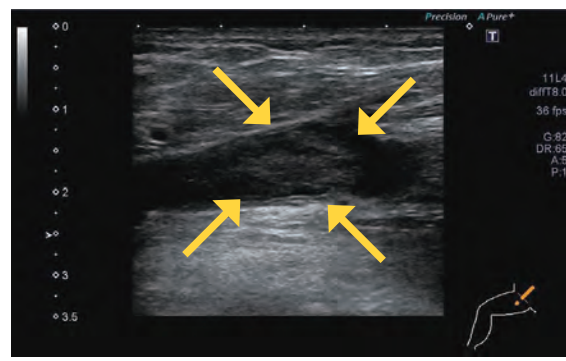
### ○下肢静脈エコー

手術を受ける前の検査として下肢静脈エコーの検査を受けたことがある方もいらっしゃるのではないでしょうか? 当院の下肢静脈エコーでは主にDVT(深部静脈血栓症)の評価を行っています。

下肢静脈エコーではプローブ(探触子)と呼ばれる機械で静脈を圧迫しながら観察します。エコーでは血栓をリアルタイムで観察することができるため、血栓の性状や可動性の確認ができます。また被曝がなく非侵襲的な検査のため、血栓の大きさや性状に変化がないか繰り返し検査をすることができます。



正常の甲状腺



深部静脈血栓

## 当院のご意見箱に頂戴した内容をご紹介します

### 診察予約の待ち時間について

#### 意見

診察後、次回の診察日や時間の予約を取るまでに時間がかかり、待ち時間が長くなることがあります。待ち時間を短くできないでしょうか。

#### 回答

診察後、次回の予約を取るためにお時間をいただいておりますが、CT検査やMRI検査などの大きな検査や複数の検査を予約する場合は、他部署との調整のためにいつもよりお時間がかかる場合がございます。ご理解の程よろしくお願いたします。

皆様からのご意見を真摯に受け止め改善に努めます

## 患者さんの声



## 新任医師の紹介 (令和7年1月1日)



**総合診療科**  
**杉山 悠海**  
(すぎやま ゆみ)  
令和3年卒業  
令和7年1月1日着任  
前勤務病院  
長野中央病院

## あ と が き

冬といえば…? ダイエットランナーの私(腰痛により長期休養中)としては駅伝が頭に浮かびます。昨年の都大路では佐久長聖高校、長野東高校が長野県アベック優勝し感動をいただきました。我が子も選手と同世代となり、我が子のように選手を涙ながら応援するのが駅伝の醍醐味となっています。選手にたくさんのエネルギーをいただきましたので今年も1年がんばれそうです。本年もどうぞよろしくお願いいたします。

(編集委員 岩下 和広)